

高性能蒸压砂加气混凝土防水砌块 墙体自保温系统应用技术导则

（试行）

湖北省建筑节能协会
湖北神州建材有限公司

2026年4月

目 次

前 言	III
1 总则	1
2 术语、符号	1
2.1 术语	1
2.2 符号	2
3 基本规定	2
4 材料要求	5
4.1 防水砌块	5
4.2 防水保温板	6
4.3 专用配套材料	8
4.4 其他配套材料	9
5 设计与构造	10
5.1 砌体性能计算指标	10
5.2 建筑设计	11
5.3 结构设计	13
5.4 墙体节能设计	14
5.5 墙体节能构造	15
6 施工	16
6.1 一般规定	16
6.2 墙体砌筑	17
6.3 防水保温板贴砌	18
6.4 墙体抹灰与装饰	18
7 验收	19
7.1 一般规定	19
7.2 主控项目	20
7.3 一般项目	21
附录 A (资料性附录) 防水砌块和防水保温板常用规格尺寸	24
附录 B (资料性附录) 高性能蒸压砂加气混凝土防水过梁 (SZL) 常用规格尺寸表	25
附录 C (资料性附录) 高性能蒸压砂加气混凝土防水窗台板 (SZW) 常用规格尺寸表	26
附录 D (资料性附录) 高性能蒸压砂加气混凝土防水文化砖 (SZCB) 常用规格尺寸表	27
附录 E (资料性附录) 屋面节能构造	28
附录 F (资料性附录) 墙体自重标准值	30
附录 G (资料性附录) 配筋加气混凝土矩形截面受弯构件承载力计算表	31

附录 H (资料性附录) 砌体保温性能表	32
附录 I (规范性附录) 材料复验项目	33
附录 J (资料性附录) 墙体自保温防水系统检验批质量验收记录	34
本导则用词说明	36
引用标准名录	37

前 言

为推进高性能蒸压砂加气混凝土防水砌块墙体自保温系统在建筑工程中的应用，编制组在经过调查研究、试验和认真总结实践经验的基础上，根据国家和行业的有关标准、规范和规程编制了本导则。

本导则规定了高性能蒸压砂加气混凝土防水砌块与配套材料技术要求、建筑设计与构造、施工技术措施及验收方法，为建设工程中应用高性能蒸压砂加气混凝土防水砌块墙体自保温系统的设计、施工和验收提供了技术依据。

本导则起草单位：湖北省建筑节能协会、湖北神州建材有限责任公司。

本导则审查单位：湖北省建设科技与建筑节能办公室。

高性能蒸压砂加气混凝土防水砌块墙体 自保温系统应用技术导则

1 总则

1.0.1 为了在建筑工程中推广应用高性能蒸压砂加气混凝土防水砌块墙体自保温及自防水砌体，做到技术先进、安全适用、经济合理、确保工程质量，制订本导则。

1.0.2 本导则适用于湖北省采用高性能蒸压砂加气混凝土防水砌块干法薄灰缝砌筑和薄层抹灰施工工艺的砌体自保温防水系统的建筑工程。

1.0.3 高性能蒸压砂防水加气混凝土砌体自保温系统及其组成材料、防水砌块自防水砌体的设计、施工及验收，除执行本导则的规定外，尚应符合现行国家、行业和湖北省有关标准的规定。

2 术语、符号

2.1 术语

2.1.1 高性能蒸压砂加气混凝土防水砌块 high-performance autoclaved sand aerated concrete hydrophobic block

由高硅磨细砂（江河淤砂或石英砂）为硅质材料，高钙生石灰、水泥为钙质材料，铝粉（膏）为发气剂，改性硅原体为防水增强材料，经精确计量、搅拌、浇注成型、预养、精确切割、高温高压蒸养而制成的具备通体防水功能、具有均匀细密多孔结构的轻质硅酸盐砌块。简称防水砌块。

2.1.2 高性能蒸压砂加气混凝土防水保温板 high-performance autoclaved sand aerated concrete hydrophobic insulation board

由导热系数不大于 $0.1 \text{ W}/(\text{m} \cdot \text{K})$ 的高性能蒸压砂加气混凝土防水制品制成、用于墙体热桥部位（钢筋混凝土梁、柱和剪力墙等）保温处理的薄板，简称防水保温板。

2.1.3 薄灰缝 thin layer mortar of wall structure

砌块墙体采用专用粘结剂砌筑，灰缝厚度（或宽度） $\leq 3 \text{ mm}$ 。

2.1.4 薄层抹灰 thin layer mortar plastering

砌块墙体采用薄抹灰工艺，其抹灰层厚度 $\leq 5 \text{ mm}$ 。

2.1.5 干法施工 dry method of construction

在砌筑和抹灰施工前，砌块和保温板表面不浇水润湿，直接涂抹专用粘结剂进行砌筑、粘贴和抹灰的施工工艺。

2.1.6 专用砌筑防水粘结剂 special masonry waterproof adhesive

以高分子聚合物和水硬性硅酸盐材料为主要原料、配以多种助剂，经精确计量、均匀混合而制成的粉状材料，具备防水功能，用于灰缝厚度 $\leq 3\text{mm}$ 的防水砌块自防水砌体的砌筑和保温板的贴砌。以下简称防水粘结剂。

2.1.7 专用防水透气界面剂 dedicated breathable waterproof interface agent

以水泥和细骨料为主要组份，以聚合物和添加剂为改性材料，按一定比例混合配制而成的、可使

墙体基层与抹灰层结合牢固、并对墙体起到一定防水作用的界面处理材料。简称防水透气界面剂。

2.1.8 聚合物水泥防水抗裂砂浆 polymer cement mortar

以水泥、细骨料为主要材料，以高分子聚合物为改性材料，配以多种助剂，经精确计量、均匀混合而制成的、用于有防水要求的砌体和保温板的墙面抹灰的干混砂浆。简称防水抗裂砂浆。

2.1.9 自保温防水砌体 self-waterproofing system for walls

由防水砌块和防水粘结剂采用干法薄灰缝工艺砌筑并勾缝密封而成的，具备自保温自防水性能的砌体。

2.1.10 墙体自保温防水系统 self-waterproofing and self-insulating wall system

由自保温自防水砌体、热桥部位（钢筋混凝土梁、柱和剪力墙等）保温防水措施、不同材料交接面防水防裂处理措施、墙面整体防水措施所构成的节能建筑外墙保温防水系统，该系统外墙热工性能和防水性能能够满足建筑节能与防水设计标准的要求。

2.2 符号

2.2.1 主要符号

- A——防水砌块的强度等级；
- B——防水砌块的干密度等级；
- λ ——材料的导热系数；

2.2.2 计算参数

- λ_c ——砌体的导热系数计算值 $[W/(m \cdot K)]$ ；
- Sc ——砌体的蓄热系数计算值 $[W/(m^2 \cdot K)]$ ；
- f_c ——砌体抗压强度设计值 (N/mm^2) ；
- f_v ——砌体沿通缝截面的抗剪强度设计值 (N/mm^2) ；
- C——块型修正系数；
- h——防水砌块的高度 (mm) ；
- l——防水砌块的长度 (mm) ；
- b——材料的厚度 (mm) 。

3 基本规定

3.0.1 自保温防水砌体应采用干法薄灰缝工艺砌筑，并应对灰缝进行勾缝密封处理。防水砌块墙体砌筑和墙面抹灰应采用干法施工工艺。其中，防水砌块墙体应采用专用砌筑防水粘结剂薄灰缝砌筑，内墙面抹灰应采用薄层抹灰。

3.0.2 墙体自保温防水系统应由自保温防水砌体、热桥部位（混凝土梁、柱和剪力墙等）保温防水措施、不同材料交接面防水防裂处理措施和墙面整体防水措施构成。

3.0.3 防水砌块墙体自保温防水系统组成材料应符合以下规定：

- 1 用于自保温防水砌体的砌块应为防水砌块；
- 2 用于热桥部位保温的材料应为防水保温板；
- 3 用于防水砌块砌筑和外墙面防水保温板贴砌的砂浆应采用防水粘结剂；
- 4 对于无防水要求的内墙面，薄抹灰砂浆宜采用薄层灰泥；
- 5 对于外墙面、地下建筑的内墙面和有防水要求的内墙面，应采用聚合物水泥防水砂浆（防水界面剂）；
- 6 墙体不同材料交接处抗裂增强材料宜采用耐碱玻璃纤维网格布，嵌缝材料应为专用嵌缝密封材料。

3.0.4 外墙自保温防水砌体基本构造应符合表 3.0.4 的规定。

表 3.0.4 外墙自保温防水砌体基本构造

构造示意图	基本构造		
	①内抹面层	②砌体层	③外墙面抹灰层
	薄层灰泥	防水砌块+防水粘结剂	聚合物水泥防水抗裂砂浆
<div style="display: flex; justify-content: space-around;"> <div style="text-align: center;"> <p><u>防水砌块外墙自保温防水基本构造</u></p> </div> <div style="text-align: center;"> <p><u>防水砌块内墙防水基本构造</u></p> </div> </div>			

3.0.5 热桥部位保温防水措施可根据保温方式选用，其中内保温方式的基本构造应符合表 3.0.5-1 的规定，外保温方式的基本构造应符合表 3.0.5-2 的规定。

表 3.0.5-1 热桥部位内保温基本构造

分类	构造示意图	基本构造			
		①内抹面层	②保温层	③基层墙体	④外墙面抹灰层
热桥部位内保温		薄层灰泥	临水面：防水保温板+防水粘结剂贴砌； 非临水面：保温板+粘结剂贴砌	钢筋混凝土梁、柱和剪力墙	聚合物水泥防水抗裂砂浆（接缝处加耐碱玻璃纤维网格布）

表 3.0.5-2 热桥部位外保温基本构造

分类	构造示意图	基本构造			
		①内抹面层	②基层墙体	③保温层	④外墙面抹灰层
热桥部位外保温		薄层灰泥	钢筋混凝土梁、柱和剪力墙	防水保温板+防水粘结剂贴砌+专用螺钉锚固连接（每块<600×300>两钉）	聚合物水泥防水抗裂砂浆

3.0.6 不同材料交接面防水防裂处理措施基本构造应符合表 3.0.6 的规定。

表 3.0.6 不同材料交接面处理措施基本构造

分类	构造示意图	基本构造	
		①内交接面	②外交界面
热桥部位内保温		防水保温板与梁、柱和剪力墙交接面 防水抗裂砂浆（加耐碱玻璃纤维网格布）	防水砌块与梁、柱和剪力墙交接面 聚合物水泥防水抗裂砂浆（加耐碱玻璃纤维网格布）
热桥部位外保温		防水砌块与梁、柱和剪力墙交接面 聚合物水泥防水砂浆（加耐碱玻璃纤维网格布）	防水砌块与防水保温板交接面 聚合物水泥防水抗裂砂浆

3.0.7 墙体自保温防水系统的组成材料应符合国家标准《建筑材料放射性核素限量》GB 6566、《民用建筑工程室内环境污染控制规范》GB 50325 的要求，不得对人体有害和污染环境。

4 材料要求

4.1 防水砌块

4.1.1 防水砌块的抗压强度、劈压比、干密度和导热系数应符合表 4.1.1 的要求。

表 4.1.1 防水砌块的抗压强度、劈压比、干密度和导热系数指标

强度级别	干密度级别	导热系数 λ [W/(m·K)]	抗压强度 (MPa)		劈压比	平均干密度 (kg/m ³)
			平均值	单组最小值		
A3.5	B04	≤ 0.09	≥ 3.5	≥ 3.0	≥ 0.16	≤ 450
A3.5	B05	≤ 0.11	≥ 3.5	≥ 3.0		≤ 550
A5.0	B06	≤ 0.13	≥ 5.0	≥ 4.2	≥ 0.12	≤ 650
A7.5	B07	≤ 0.15	≥ 7.5	≥ 6.0	≥ 0.10	≤ 750
	B08	≤ 0.17	≥ 7.5	≥ 6.0		≤ 850

4.1.2 防水砌块的防水、抗冻性应符合表 4.1.2 的要求。

表 4.1.2 防水砌块的防水、抗冻性指标

项 目		标 准	检测依据
抗冻性	冻后质量平均值损失/%	≤ 4.0	GB/T 11969-2020
	冻后强度平均值损失/%	≤ 15	
干燥收缩值 (mm/m)		≤ 0.40	GB/T 11969-2020
体积吸水率 (饱和浸水 72h) W _g /%		≤ 15	GB/T 11969-2020
体积吸水率 (初期浸水 2h) wt /%		≤ 10	GB/T 5486-2008
抗渗透性 (2h)/mm		≤ 5	GB/T 30100-2013
不透水性 (24h)		背面无湿痕或者水滴形成	GB/T 30100-2013
软化系数		≥ 0.90	
碳化系数		≥ 0.85	GB/T 11969-2020
蒸汽渗透系数 [g/(m·h·Pa)]		$\geq 1.11 \times 10^{-1}$	GB/T 17146-2015

4.1.3 防水砌块的常用规格尺寸及其尺寸偏差和外观质量应符合表 4.1.3 的要求。

表 4.1.3 防水砌块的常用规格尺寸及其尺寸偏差和外观指标

项 目		指 标
长 度 l		600
厚（宽）度 b		100, 120, 150, 200, 250, 300
高 度 h		300
尺寸允许偏差 (mm)	长 度 l	-2~0
	厚（宽）度 b	±1
	高 度 h	±1
缺棱掉角	最小尺寸 (mm) ≤	10
	最大尺寸 (mm) ≤	20
	大于以上尺寸的缺棱掉角个数 (个) ≤	2
裂纹长度	裂纹长度/mm ≤	70
	任意面不大于 70mm 裂纹条数/条 ≤	1
	每块裂纹总数/条	2
平面弯曲/mm ≤		1
表面疏松、分层、表面油污		无
直角度/mm ≤		1
注：非常用规格产品可向生产厂商订购。		

4.1.4 防水砌块的表面均应为机械切割面，且不得有切割附着屑。

4.2 防水保温板

4.2.1 防水保温板的抗压强度、劈压比、干密度和导热系数应分别符合表 4.2.1 的要求。

表 4.2.1 防水保温板的抗压强度、劈压比、干密度和导热系数指标

强度等级	密度级别	导热系数 λ [W/(m·K)]	立方体抗压强度 (MPa)		劈压比	平均干密度 (kg/m ³)
			平均值	单组最小值		
A1.5	B03	≤0.08	≥1.5	≥1.2	≥0.16	≤350
A2.5	B04	≤0.09	≥2.5	≥2.1		≤450

4.2.2 防水保温板的防水、抗冻性应符合表 4.2.2 的要求。

表 4.2.2 防水保温板的防水、抗冻性指标

项 目		标 准	检测依据
抗冻性	冻后质量平均值损失/%	≤4.0	GB/T 11969-2020
	冻后强度平均值损失/%	≤15	
干燥收缩值 (mm/m)		≤0.40	GB/T 11969-2020
体积吸水率 wt /%		≤10	GB/T 5486-2008
软化系数		≥0.85	
碳化系数		≥0.85	GB/T 11969-2020
蒸汽渗透系数 [g/(m·h·Pa)]		≥1.11×10 ⁻⁴	GB/T 17146-2015

4.2.3 防水保温板的常用规格尺寸及其尺寸偏差和外观质量应符合表 4.2.3 的要求。

表 4.2.3 防水保温板的常用规格尺寸及其尺寸偏差和外观指标

项 目		指 标
长度 l (mm)		300, 600
厚度 b (mm)		40, 50, 60, 70, 80, 90
高度 h (mm)		300, 600
尺寸允许偏差 (mm)	长 度 l	-2~0
	厚 度 b	±1
	高 度 h	±1
缺棱掉角	最小尺寸 (mm) ≤	10
	最大尺寸 (mm) ≤	20
	大于以上尺寸的缺棱掉角个数 (个) ≤	2
裂纹长度	裂纹长度/mm ≤	70
	任意面不大于 70mm 裂纹条数/条 ≤	1
平面弯曲		每块裂纹总数/条
平面弯曲/mm ≤		1
表面疏松、分层、表面油污		无
注：非常用规格产品可向生产厂商订购。		

4.2.4 防水保温板的表面均应为机械切割面，且不得有切割附着屑。

4.3 专用配套材料

4.3.1 专用防水粘结剂其技术性能指标应符合表 4.3.1 的要求。

表 4.3.1 专用防水砌筑粘结剂技术性能指标

项 目	性能指标		检测方法
	M5	M10	
抗压强度 (MPa)	≥5.0	≥10.0	JGJ/T 70
压折比	≤3.0		
外 观	粉体均匀、无结块		目测
保水率 (%)	≥99.0		JGJ/T 70
可操作时间 (h)	1.5~4		GB/T 29906
14d 拉伸粘结强度 (与蒸压加气混凝土粘结) / MPa	≥0.3	≥0.4	JC/T 890
收缩率 (%)	≤0.15		JGJ/T 70
抗渗压力 (MPa)	≥0.4		GB 23440

4.3.2 薄层灰泥为 M5 强度等级，其技术性能指标应符合表 4.3.2 的要求。

表 4.3.2 薄层灰泥技术性能指标

项 目	性能指标	检测方法
	M5	
抗压强度 (MPa)	≥5.0	JGJ/T 70
压折比	≤3.0	
外 观	粉体均匀、无结块	目测
保水率 (%)	≥99.0	JGJ/T 70
可操作时间 (h)	1.5~4	GB/T 29906
14d 拉伸粘结强度 (与蒸压加气混凝土粘结) / MPa	≥0.25	JC/T 890
收缩率 (%)	≤0.15	

4.3.3 专用防水透气界面剂技术性能指标应符合表 4.3.3 的要求。

表 4.3.3 专用防水透气界面剂技术性能指标

项目	子项目	性能指标	检测方法
外观		产品应均匀、无结块	JGJ/T 70
保水率/%		≥99.0	JGJ/T 70
14 d 拉伸粘结强度(与蒸压加气混凝土粘结)/MPa		≥0.40	JC/T 890

项目	子项目	性能指标	检测方法
拉伸粘结强度(与水泥砂浆 粘结)/MPa	常温常态, 14 d	≥ 0.50	JGJ/T 70
	耐水	≥ 0.30	
	耐热	≥ 0.30	
	耐冻融	≥ 0.30	
晾置时间/min		≥ 10	JC/T 907
抗渗压力/MPa		≥ 0.4	GB 23440
横向变形/mm		≥ 1.0	GB/T 12954.1
蒸气渗透系数		$\geq 1.11 \times 10^{-4}$	GB/T 17146-2015

4.3.4 聚合物水泥防水抗裂砂浆其技术性能指标应符合表 4.3.4 的要求。

表 4.3.4 聚合物水泥防水抗裂砂浆技术性能指标

项 目	性能指标		检测方法
	Ma5	Ma7.5	
抗压强度 (MPa)	≥ 5.0	≥ 7.5	GB/T 17671
压折比	≤ 3.0		
外 观	粉体均匀、无结块		目测
保水率 (%)	≥ 99		JGJ/T 70
2 小时稠度损失率 (%)	≤ 30		GB/T 25181
凝结时间 (h)	3~9		JGJ/T 70
拉伸粘结强度 7d (MPa)	≥ 0.5		JGJ/T 70
收缩率 (%)	≤ 0.15		JGJ/T 70
横向变形/mm	≥ 1.5		JC/T 1004
抗渗压力 (MPa) (砂浆试 件)	7d	≥ 0.8	GB 23440
	28d	≥ 1.5	GB 23440

4.4 其他配套材料

4.4.1 柔性耐水腻子用于室外墙面抹灰层和有防水要求的室内墙面抹灰层在涂装前的表面处理，其技术性能指标应符合现行行业标准《建筑外墙用腻子》JG/T 157。

4.4.2 耐碱玻璃纤维网格布（以下简称耐碱网格布）的主要性能指标应符合表 4.4.3 的要求。

表 4.4.3 耐碱网格布主要性能指标

项 目	性 能 指 标	检 测 方 法
单位面积质量 (g/m ²)	≥160	GB/T 9914.3
拉伸断裂强力 (经、纬向) (N/50 mm)	≥1400	GB/T 20102
耐碱断裂强力保留率 (经、纬向) (%)	≥75	
断裂应变 (经、纬向) (%)	≤4.0	GB/T 7689.5

4.4.3 防水保温板与基层连接的膨胀螺钉应符合现行行业标准《外墙保温用锚栓》JG/T 366 的规定，其抗拉承载力标准值应不小于 0.8 kN。

4.4.4 用于砌体的拉结钢筋、钢网片应符合设计要求和建筑用钢材标准的有关规定。

5 设计与构造

5.1 砌体性能计算指标

5.1.1 防水砌块墙体隔声性能指标按表 5.1.1 选用。

表 5.1.1 砌体隔声性能指标

砌块级别	砌体厚度 (mm)	计权隔声量 (dB)
B05	100	40
	120	42
	150	45
	200	50
	250	51
B06	100	41
	120	43
	150	45
	200	50
	250	52

注：增加饰面处理后能够提高墙体的隔声性能。

5.1.2 防水砌块墙体的耐火极限和燃烧性能按表 5.1.2 选用。

表 5.1.2 砌块砌体耐火极限和燃烧性能

砌体厚度 (mm)	耐火极限 (h)	燃烧性能
100	4	A1 级/不燃
150	6	A1 级/不燃
200	8	A1 级/不燃

5.1.3 砌体龄期为 28 d 的、以毛截面计算的砌块墙体抗压强度设计值，当施工质量控制等级为 B 级时，应根据防水砌块和专用防水粘结剂的强度等级按表 5.1.3 选用。

表 5.1.3 砌块高度为 300 mm 的砌体抗压强度设计值 f_c (N/mm²)

专用防水粘结剂强度等级	防水砌块强度等级		
	A2.5	A3.5	A5.0
$\geq Ma5$	0.73	0.97	1.42

注：1. 有系统试验为依据时，表内数据可另定；
2. 当砌块高度 $180\text{ mm} \leq H < 300\text{ mm}$ ，长度 $L > 600\text{ mm}$ 时，其砌体抗压强度须乘以块型修正系数 C 。块型修正系数的计算公式为： $C = 0.01 \times H^2 / L \leq 1$ ，该墙体干法施工，墙体抗压强度修正系数为 1。

5.1.4 砌体龄期为 28 d 的、以毛截面计算的砌块墙体抗剪强度设计值，当施工质量控制等级为 B 级时，应根据砌块和专用防水粘结剂的强度等级按表 5.1.4 选用。

表 5.1.4 砌块沿通缝截面的抗剪强度设计值 f_v (N/mm²)

专用防水粘结剂强度等级	砌块强度等级		
	A2.5	A3.5	A5.0
$\geq Ma5$	0.1	0.1	0.1

5.1.5 砌块高度为 300 mm 的墙体弹性模量值 E 按表 5.1.5 取值。

表 5.1.5 砌块高度为 300 mm 的墙体弹性模量值 E (N/mm²)

专用防水粘结剂强度等级	砌块强度等级		
	A2.5	A3.5	A5.0
$\geq Ma5$	1 180	1 600	2 200

5.2 建筑设计

5.2.1 在下列情况下，不应采用防水砌块：

- 1 建筑物 ± 0.000 以下（地下室非承重内隔墙除外）。
- 2 长期浸水的部位（干湿交替经防水处理的浴、厕及经饰面保护的外墙除外）。
- 3 受化学浸蚀的环境，如强酸、强碱或高浓度二氧化碳等。
- 4 砌体表面经常处于 80°C 以上的高温环境。
- 5 长期处于有振动源环境的墙体。

5.2.2 应进行排块设计，并绘制关键部位的排块图。排块设计宜符合下列要求：

- 1 防水砌块排列应整齐，且有规律，避免通缝；
- 2 应处理好层高、门窗洞口与砌块尺寸、砌筑灰缝的关系；
- 3 砌筑灰缝应 $\leq 3\text{ mm}$ ；

- 4 门窗洞口与门窗框的缝隙 ≤ 10 mm。
- 5.2.3 墙体与混凝土梁、板、柱的连接应牢固，并应有防裂、防渗漏措施。门窗洞口、过梁、配筋带、边框的设置应做专项设计。
- 5.2.4 应与相关专业配合，预留和确定墙体孔、洞和管、线、盒的尺寸位置，并应说明孔洞周边的加固和防渗漏要求。当在墙体上开槽和打孔安装管线（盒）时，应符合下列要求：
- 1 应避免水平向开槽，竖向开槽总深度不得大于 $1/3$ 墙厚，开槽宽度比预埋管宽度 ≥ 10 mm；
 - 2 应避免双面开槽，必须开槽时，应使槽间距 ≥ 500 mm；
 - 3 所有开槽部位及线盒安装部位在饰面处理时应压入耐碱纤维玻璃网格布予以加强，网格布应超出槽边 100 mm；
 - 4 水管需穿越墙体时，应有防止渗水措施；
 - 5 有振动的管线穿越墙体时，管线与墙体间应预留空隙，并使用弹性材料进行隔振保护。
 - 6 线管预埋密集的墙体，应在墙体砌筑时预先留出线槽，管线预埋完毕后，用 C25 细石混凝土浇灌或粘结剂填实。
- 5.2.5 墙体上悬挂重物时，墙体与配件的连接（如门、窗、热水器、抽排油烟机、附墙管道、管线支架、卫生设备等）应牢固可靠。重物安装锚固件可按表 5.2.5 选用。

表 5.2.5 重物安装锚固件选用表

重量 (kg)	重物	墙厚 (mm)	锚固件
≤ 20	毛巾架、衣帽钩、挂镜线、镜框、面框、小托架、镜箱、灯具、小脸盆、小便斗	≥ 100	S5 以上尼龙锚栓
$> 20, \leq 50$	坐便器水箱、洗涤槽、抽油烟机、空调室内机	≥ 100	S8 或 GB8 以上尼龙锚栓
> 50	热水器、吊柜等	≥ 120	单项设计定

注：1 采用胀管螺钉钻孔时，钻头直径应等于胀管直径，钻孔深度 \geq 胀管长度+钻头直径；
 2 钻孔时应使用普通电钻，不得使用冲击钻；
 3 锚固件的数量应根据单个螺钉的承载力确定。

- 5.2.6 在墙体上应避免对穿开洞，应在洞内采取隔声措施；当洞口直径或长宽大于 400 mm 时，应对洞口采取加固措施。
- 5.2.7 厨房、卫生间、盥洗室等潮湿房间的墙体应有防水措施。墙体底部应设防水带，防水带应采用高度不小于 200 mm 的混凝土导墙或现浇钢筋混凝土楼板翻边，其宽度应与墙厚相同，并应在门洞处断开；墙面通高应采用满涂专用可透气防水界面剂或聚合物水泥防水抗裂砂浆抹面等防潮防渗措施。
- 5.2.8 墙体抹灰层应符合下列要求：
- 1 内墙面抹灰应采用薄层抹灰，抹灰层厚度宜 ≤ 3 mm。
 - 2 外墙面抹灰基层应采用专用可透气防水界面剂进行处理，外墙抹灰层厚度宜为 5 mm~ 8 mm。
 - 3 在墙体、保温层与钢筋混凝土梁、柱、剪力墙等不同材料界面缝部位应采用正交双层耐碱玻纤网布增强处理，其铺设宽度应离界面缝边缘不小于 150 mm。
 - 4 外抹灰层应设计分格缝，分格缝应根据建筑物立面分层设置，面积不宜大于 30 m²，水平间距不宜超过 6 m，且应采用高弹塑性、高粘结力、耐老化的密封材料嵌缝。
- 5.2.9 墙体装饰可采用涂料饰面，其基层应为抹灰面层。
- 5.2.10 外墙外饰面涂料应采用弹性涂料。
- 5.2.11 在下列情况下，门窗安装应与门窗周边的现浇混凝土框及相应铁件连接，不得直接安装在高性能砌块墙体上：

1 可能直接承受人体依靠或推力的大面积玻璃窗。

2 尺寸大于 2 100 mm×3 000 mm 的洞口。

5.2.12 防水砌块墙体的其他构造设计应符合现行国家标准《蒸压加气混凝土砌块应用技术规程》JGJ/T17 的相关规定。

5.2.13 防水砌块用于屋面保温层时，可按附录 E 进行设计使用。

5.3 结构设计

5.3.1 防水砌块墙体的自重标准值按其干密度标准值乘 1.2 系数取用。常用厚度墙体结构设计荷载取值时，其自重标准值可参考附录 F。

5.3.2 防水砌块的强度等级，用于自承重内隔墙不应低于 A2.5；用于自承重外墙不应低于 A3.5；用于墙高大于 4 m 自承重不应低于 A5.0。

5.3.3 防水保温板的强度等级，用于热桥部位外保温不应低于 A2.5，用于热桥部位内保温不应低于 A1.5。

5.3.4 粘结剂的抗压强度不得低于 5.0 MPa。

5.3.5 自承重墙体应满足稳定性要求。高厚比验算方法及计算公式应按《砌体结构设计规范》GB 50003 执行，其允许高厚比限值可取 24。

5.3.6 自承重墙与主体结构的连接应符合现行国家标准《建筑抗震设计规范》GB 50011 的规定。幕墙、干挂石材等较重的装饰荷载不得由填充墙承担，应另行设计承重系统，并与主体结构连接。

5.3.7 自承重墙应符合下列要求：

1 应每隔 2 皮砌块高度用专用拉结件或 2 ϕ 6 拉结钢筋与主体结构（框架柱、剪力墙）拉结。钢筋伸入墙内长度应符合下列要求：

1) 非抗震设防时不应小于墙长的 1/5，且不应小于 700 mm 或至门窗洞口边；

2) 7~8 度抗震设防时宜沿墙全长贯通；

3) 8 度抗震设防时应沿墙全长贯通。

2 应在墙体下列部位设置构造柱：

1) 墙体尽端。

2) 墙体长度大于 8 m 或层高 2 倍时。

3 墙长大于 5 m 时，墙顶与梁宜有拉结。

4 楼梯间和人流通道的墙体应采用钢丝网水泥砂浆层加强。

5 构造柱纵筋不宜少于 4 ϕ 12，箍筋为 ϕ 6@200，混凝土强度等级不低于 C25。

6 应在墙体下列部位设置圈梁或配筋带：

1) 工业厂房外围护墙、内隔墙及一般公共建筑的自承重墙高度大于 4 m 时，宜设置与柱或剪力墙连接且沿墙贯通的钢筋混凝土圈梁，圈梁截面尺寸宽度同墙厚，高度不应小于 180 mm，纵向配筋不宜少于 4 ϕ 12，箍筋为 ϕ 6@200，混凝土强度等级不应低于 C25。端开间圈梁纵向配筋不宜少于 4 ϕ 14，箍筋为 ϕ 8@200。

2) 居住建筑的自承重墙高度超过 4 m 时，应在墙体半高位置设置与柱连接且沿墙贯通的水平专用粘结剂配筋带，配筋带位置与门窗洞口的高度协调一致。

5.3.8 独立墙、窗间墙或小墙肢的宽度不宜小于 800 mm，否则应有加强措施。

5.3.9 单层厂房围护墙应符合下列要求：

1 围护墙应每隔 2 皮砌块高度用专用拉结件或 2 ϕ 6 拉结钢筋与结构柱拉结；

2 围护墙应在窗台、窗顶、柱顶及屋架端部高度大于 900 mm 的上弦标高处设置高度不应小于 180 mm 现浇钢筋混凝土圈梁，纵筋不应少于 4 ϕ 14，箍筋为 ϕ 6@200。圈梁转角处应增设 3 ϕ 14 水平斜筋，并将转角两侧 1 m 范围内的箍筋设为 ϕ 8@100；

3 山墙应沿屋面标高处设现浇钢筋混凝土卧梁，并与两侧纵向围护墙上相应标高处的圈梁及端跨屋面板进行连接和拉结；

4 圈梁宜闭合，并与结构柱锚拉。锚拉钢筋不宜少于 $4\phi 12$ ，锚入圈梁内长度不宜少于 500 mm。

5.3.10 单层厂房的隔墙应每隔 2 皮砌块高度与结构柱拉结；墙顶应设高度不小于 180 mm 的现浇钢筋混凝土压顶梁，梁的纵筋不宜小于 $4\phi 12$ ，箍筋为 $\phi 6@200$ ，并应与从柱上伸出的锚拉筋可靠连接、整体现浇混凝土。

5.3.11 高性能蒸压砂加气混凝土过梁应按照附录 G 进行受力计算或参照附录 B 选用。

5.4 墙体节能设计

5.4.1 防水砌块墙体自保温防水系统的热工性能应符合国家夏热冬冷地区及湖北省建筑节能设计标准的规定。

5.4.2 外墙节能设计应优先选用墙体自保温防水系统方案。墙体自保温防水系统的设计应包括自保温自防水砌体、热桥部位保温防水处理、不同材料交接面拉接与防水防裂措施、墙面整体防水措施等内容，应有系统各部分的构造图、节点构造大样及相关技术要求。

5.4.3 防水砌块用于建筑物外墙隔热保温，其墙体厚度应通过热工计算确定或参照附录 H 选用。

5.4.4 墙体自保温防水系统热桥部位（框架柱、异型柱、梁和剪力墙等）保温防水处理措施宜符合下列要求：

- 1 应选用防水保温板；
- 2 保温层厚度宜为 50 mm；
- 3 防水保温板与自保温防水砌体部位的连接界面应完整、齐平（图 5.4.4）。
- 4 防水砌块上不宜粘贴防水保温板。

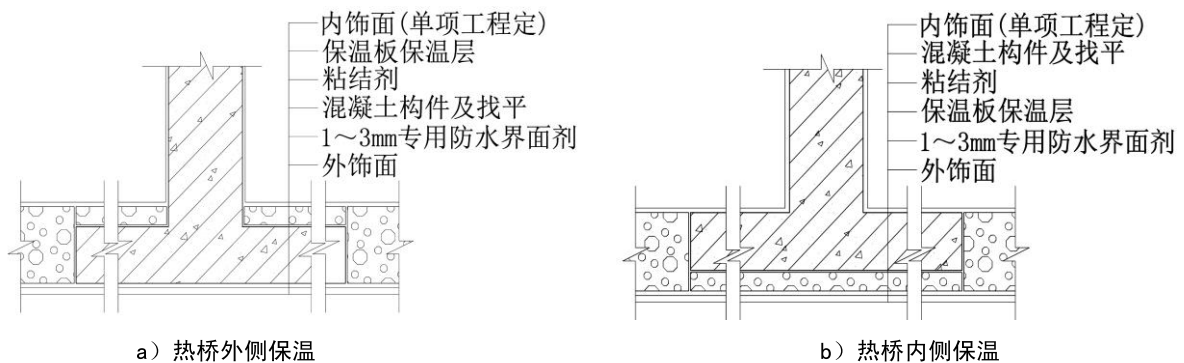


图 5.4.4 外墙热桥部位保温构造

5.4.5 防水砌块和保温板的墙体热工设计计算值（ λ_c 、 S_c ）应按表 5.4.5 采用。

表 5.4.5 防水砌块和保温板的墙体热工设计计算值（ λ_c 、 S_c ）

密度级别	设计计算值		
	导热系数 λ_c [W/(m·K)]	蓄热系数 S_c [W/(m ² ·K)]	蒸汽渗透系数 μ [g/(m·h·Pa)]
B03 级	0.08	1.89	1.11×10^{-1}
B04 级	0.09	2.37	1.11×10^{-1}
B05 级	0.11	3.00	1.11×10^{-1}

密度级别	设计计算值		
	导热系数 λ_c [W/(m·K)]	蓄热系数 S_c [W/(m ² ·K)]	蒸汽渗透系数 μ [g/(m·h·Pa)]
B06 级	0.13	3.46	1.11×10^{-1}
B07 级	0.15	4.01	1.11×10^{-1}

注：1、防水砌块、保温板采用防水粘结剂粘结，灰缝 ≤ 3 mm，灰缝影响系数取 1.0。
2、表中设计计算值已包含平衡含水率影响系数 1.05。
规定系数和修正系数：

5.5 墙体节能构造

5.5.1 防水砌块自防水自保温墙体顶部与梁或楼板下的缝隙宜作楔砌连接。

5.5.2 热桥外保温处理时，自保温墙体应凸出热桥梁、柱、剪力墙边线（如图 5.4.4 a），凸出量为保温板厚度与粘贴灰缝之和；保温板与热桥基层应满浆粘贴，不得有空鼓，且保温板应采用 $\phi 10$ 膨胀螺钉，有效锚固深度 ≥ 50 mm。

5.5.3 外窗台宜选用 B08 A7.5 防水窗台板，其保温构造宜符合图 5.5.3 的要求。

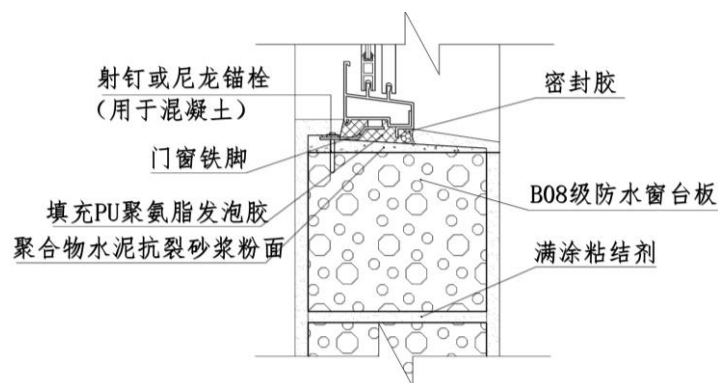


图 5.5.3 外窗台保温构造

5.5.4 外墙外保温及分格缝垂直缝构造宜符合图 5.5.4 的要求。

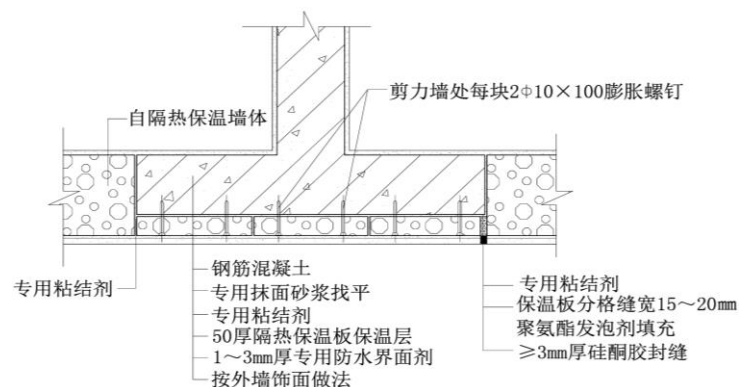
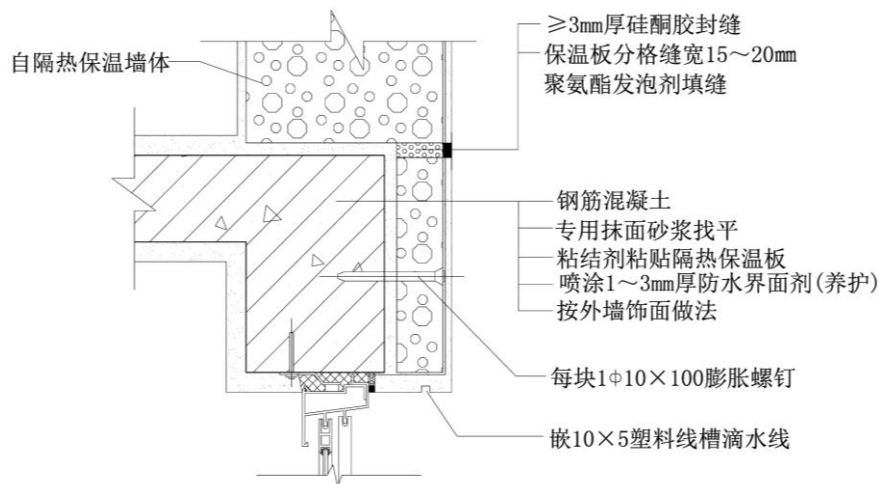


图 5.5.4 外墙外保温及分格缝垂直缝构造

5.5.5 外墙外保温及界面水平缝构造宜符合图 5.5.5 的要求。



- 注：1) 外墙外侧饰面分格缝、墙体保温块分格缝间距宜 ≤ 6 m。
2) 外墙保温及分格缝构造适用于建筑立面分格缝。

图 5.5.5 外墙外保温及分格缝水平缝构造

6 施工

6.1 一般规定

6.1.1 墙体自保温防水系统工程应制定专项施工方案，并经监理单位批准后实施。

6.1.2 墙体自保温防水系统组成材料（防水砌块、防水保温板、防水粘结剂、防水透气界面剂、薄层灰泥、聚合物水泥防水抗裂砂浆、交接面拉结钢筋、抗裂防渗处理配套材料等）应附有出厂合格证、产品出厂检验报告、有效期内的型式检验报告，并应对涉及安全和使用功能的性能指标按照附录 I 进行进场复验。

6.1.3 防水砌块和防水保温板的运输、装卸、堆放应符合以下要求：

1 运输和装卸时，应轻装轻卸，并堆放整齐，防止砌块受到碰撞产生破损。当砌块采用集装托板垂直运输时，吊笼和托板应满足强度要求，并应设有尼龙网等安全罩。

2 堆放场地应坚实、平整、干燥，并有不受雨、雪影响的设施。应按不同等级堆放，堆置高度不宜超过 2 m；堆垛内及堆垛间宜保持适当的通风间距和通风道。

3 宜在室内各层楼面上堆放，且应分散，堆载及其他荷载总量不得超过楼板的允许荷载值。

6.1.4 防水砌块和防水保温板表面应清洁、干净，不得有油污和浮灰，且砌筑和粘贴时的含水率宜小于 30%。施工时不得在防水砌块和防水保温板上浇水，其表面明显淋水时不得使用。

6.1.5 防水砌块和防水保温板的切割应使用切割机具，其切割面应垂直、平整。

6.1.6 防水粘结剂、薄层灰泥、防水透气界面剂、聚合物防水抗裂砂浆、各种腻子应使用电动工具搅拌均匀，水料比应符合产品说明书的规定，且应在规定时间内使用。

6.1.7 防水砌块自防水自保温系统施工前，应按规定对主体混凝土结构进行检查和验收，合格后方可进行施工。

6.1.8 施工时应符合以下规定：

- 1 施工人员不得直接站在墙体上；
- 2 严禁将砌块和砌体作为脚手架与安全网的固定点；
- 3 严禁将防水砌块或防水保温板用作操作平台的垫块。

6.2 墙体砌筑

6.2.1 墙体砌筑应采用薄灰缝干法施工工艺，砌体垂直灰缝和水平灰缝的厚度均应不大于 3 mm、灰缝饱满度均应不小于 90 %。

6.2.2 厨房、卫生间、盥洗室等潮湿房间墙体底部基层应为高度不小于 200 mm 的混凝土导墙或现浇钢筋混凝土楼板翻边的防水带。

6.2.3 墙体砌筑前应按排块设计要求进行测量放线、配块和设置皮数标志，并应标明墙体拉结筋、圈梁、过梁、顶部预留空间等的高度位置。

6.2.4 墙体砌筑时，应符合以下要求：

- 1 每皮砌块应先砌定位砌块，然后挂线砌筑其余的砌块。
- 2 砌块应采用“挤浆法”砌筑上墙，其压浆面应预先铺抹好防水粘结剂，再摆放砌块砌筑；砌筑第一皮砌块时，应在清理好的基面上和砌块粘结面同时满抹防水粘结剂进行砌筑。
- 3 铺抹防水粘结剂应采用专用工具，铺抹长度宜为一块砌块的长度，铺抹层应均匀平整；
- 4 砌块应在铺抹好防水粘结剂的压浆面上一次摆正，并在防水粘结剂失去塑性前调平，竖缝应挤砌，空隙填满刮平；
- 5 砌块上、下皮应错缝搭接，搭接长度应不小于砌块长度的 1/3，且应不小于 150 mm；
- 6 每皮砌块排列应均匀，砌体灰缝应横平竖直，并应采用原浆勾缝，勾缝深度宜为 1 mm~2 mm。
- 7 砌筑时应随时检查并校正墙体的平整度和垂直度；
- 8 砌上墙的砌块不应任意移动或受撞击，若需校正，应重新铺抹粘结剂砌筑。

6.2.5 砌体与上层楼面的梁底或板底间应留 200mm~300 mm 的空隙，待砌体收缩稳定后（停歇至少 7 d）将砌块水平方向斜切两半成对称，上下砌筑面均满抹防水粘结剂楔紧砌块牢固。

6.2.6 不同干密度和强度等级的砌块不应混砌，也不得和其他砖、砌块混砌。

6.2.7 砌块墙体应按每两皮砌块高度设置 2 ϕ 6 拉结钢筋。拉结钢筋应埋入砌块条面上预先开好的拉结钢筋安放槽内锚固，槽内空隙应清除灰渣后，用粘结剂填实；拉结钢筋应设置正确、保持平直，并与结构柱、剪力墙、构造柱拉接牢靠、形成整体。

6.2.8 墙体砌完后，应检查墙体平整度，尺寸偏差值应控制在允许范围内。

6.2.9 构造柱施工应符合以下要求：

- 1 墙体砌筑时，在构造柱设置处宜留马牙槎，马牙槎长度不应小于 60 mm，构造柱与墙体的拉结钢筋应按要求两端伸入墙体内锚固；外墙构造柱应在马牙槎外侧砌保温板，并与相邻的自承重外墙面平齐；构造柱施工应在砌筑完成 7 d 后进行。

- 2 模板安装时，应先立一侧模板，另一侧模板沿柱高分段安装，并采用拉固螺栓将模板夹紧砌体。

- 3 构造柱浇注混凝土前，应将柱中杂物清理干净，并将墙体留槎部位和满涂界面剂，增强粘合力，然后绑扎钢筋、支模、浇注。浇注混凝土时，应分段浇注，并用木锤或机械振捣棒振捣密实。

6.2.10 水平圈梁应按设计要求布置钢筋和浇注混凝土，圈梁与构造柱交接处应整体现浇。外墙圈梁应在外侧砌保温板，且应与相邻的自承重外墙面平齐。

6.2.11 遇 5 级以上大风或雨雪天气时，除室内墙体可继续砌筑外，其他应停止施工。对已砌筑的墙体应采取遮蔽雨雪措施，防止雨水浸入墙体；对墙体强度尚未达到设计要求的新砌墙体和稳定性较差的墙体应加设临时支撑保护；继续施工时，应复核墙体的垂直度。

6.2.12 当室外日平均气温连续 5 d 稳定低于 5 $^{\circ}$ C，或当日最低气温低于 0 $^{\circ}$ C 时，宜停止砌筑，否则应按冬期施工的规定执行。

6.2.13 施工临时洞口及门窗洞口的过梁的支撑应坚固、牢靠，过梁的混凝土强度未达到设计抗压强度标准值的 75 % 及以上时，不可拆除支撑和模板。

6.2.14 墙体上开槽和开洞施工应采用专用工具，且应符合设计要求。

6.2.15 管线埋设应在抹灰前完成。敷设管线后的槽应采用专用修补材料进行填实，并宜比墙面凹进 2 mm，再用粘结剂补平；所有开槽及线盒安装部位，均应在抹面层施工时压入耐碱玻璃纤维网格布增强，且网格布应超出开槽周边 100 mm。

6.2.16 门窗框安装应符合以下要求：

- 1 墙厚度小于 200 mm 时，门窗框洞口两侧墙体上、中、下部位应砌入的 B07 级砌块或预制混凝土块，并应用铁钉、射钉、尼龙锚栓或其它连接件固定牢固；
- 2 墙厚度大于或等于 200 mm 时，门窗框与墙体连接处的砌块应采用 600 mm 长的标准块；固定门窗框的尼龙锚栓或其它连接件宜在墙厚即该砌块的正中处，或离墙面水平距离不小于 50 mm；
- 3 门窗框与墙体间空隙的室外侧应采用弹性腻子封闭，室内侧宜用聚氨酯发泡胶充填。

6.3 防水保温板贴砌

6.3.1 防水保温板粘贴施工应在热桥部位的基层质量验收合格后进行。施工前应根据建筑实际尺寸进行排板和划线分格；阴阳角及其它必要处应挂出垂直基准控制线和弹出水平控制基线，以控制粘贴的垂直度和平整度。

6.3.2 防水保温板贴砌应符合下列规定：

- 1 应从自防水自保温墙体凸出部位或挑板往上贴砌；
- 2 应按满粘法要求贴砌牢固，不得有松动和空鼓；
- 3 墙体同一平面上的保温板外表面应与相邻的自承重外墙面平齐，竖缝应逐行错缝；
- 4 角部保温板应交错互锁；
- 5 贴砌时，应随时用 2 m 靠尺和托线板检查平整度和垂直度。

6.3.3 采用外保温时，每块防水保温板应采用 2 Φ 10 膨胀螺钉伸入主体结构不少于 50 mm 连接锚固。安装锚固件应在防水保温板粘贴 7 d 后进行。锚固施工时，应采用冲击钻钻孔，膨胀螺钉应整体锚入保温板，且其端面宜与防水保温板表面平齐。

6.3.4 施工时和施工后 7 d 内，应防止雨水冲刷和烈日暴晒；当室外环境温度高于 37 $^{\circ}$ C 或低于 0 $^{\circ}$ C 时，不得施工。

6.4 墙体抹灰与装饰

6.4.1 抹灰施工时，墙体应符合以下要求：

- 1 墙体表面的缺损部位及与管道、洞口等结合处采用专用修补砂浆进行填实、补平；
- 2 自承重墙墙顶的空隙嵌填作业完工不少于 14 d；
- 3 墙面干燥，砌体含水率不大于 20 %；
- 4 墙体表面的平整度和垂直度符合要求，表面灰尘应清理干净。

6.4.2 抹灰施工应同时完成在不同材料界面处防水防裂和墙体阴阳角防裂增强处理措施，并按以下做法施工。

1 在砌块砌体与框架柱、构造柱、剪力墙、混凝土梁等不同材料界面缝处应铺设耐碱玻纤网格布或钢丝网进行增强处理，其铺设宽度应离界面缝边缘不小于 150 mm。

2 室外和距地面高度 1.8 m 以下室内的墙体阳角部位，在墙面薄抹灰时压入每边 100 mm 宽的耐碱网格布增强；

3 墙体阴角部位应铺设成品嵌缝装饰条或采用弹性腻子及嵌缝剂进行柔性连接处理。

6.4.3 对于室外墙面和有防水要求的内墙面的抹灰施工应符合以下规定

- 1 基层应干净、平整；
- 2 防水抗裂砂浆施工前应在基层上满涂防水透气界面剂，厚度宜为 1 mm~3 mm；

- 3 防水抗裂砂浆抹灰层厚度宜为 5 mm~8 mm。
- 6.4.4 室外墙面和有防水要求的内墙面的涂料饰面应符合以下要求：
- 1 抹灰层应干净、平整；
 - 2 柔性耐水腻子分两次批刮，第一次宜批 0.3 mm~0.5 mm 厚，干后批第二次，总厚度宜为 1 mm；腻子层干后应用砂纸打磨平整
 - 3 涂料宜按三遍要求施工，且应采用弹性涂料。
- 6.4.5 室外墙面饰面砖粘贴施工应符合以下规定：
- 1 粘贴饰面砖的基层应为干净、平整的抹灰层；
 - 2 应采用专用的瓷砖粘结剂，并采用满粘法施工；
 - 3 应使用专用嵌缝剂，嵌缝应在 24 h 后进行；
 - 4 饰面砖粘贴必须牢固。外墙饰面砖粘贴前和施工中，均应在相同基层上做样板件，并对样板件的饰面砖粘结强度进行检验，其检验方法和结果判定应符合《建筑工程饰面砖粘结强度检验标准》（JGJ 110）的规定。
- 6.4.6 室内墙面采用薄层灰泥进行薄抹灰施工时，应按底、面两道工序进行。底层批嵌不宜过厚，底、面两遍成活厚度应 ≤ 3 mm。
- 6.4.7 室内墙面涂料饰面应在干净、平整的薄抹灰基层上批内墙腻子两度，第一次厚度宜为 0.3 mm~0.5 mm，干后再刮第二次；腻子层干后应用砂纸打磨平整后再刷涂料，涂料宜按三遍要求施工。
- 6.4.8 室内墙面粘贴饰面砖的基层应干净、平整、毛糙、垂直，粘贴饰面砖时，粘贴施工应采用专用瓷砖粘结剂，嵌缝宜采用专用嵌缝剂。
- 6.4.9 室内墙面粘贴 5 mm 厚超薄大理石板材时，应采用建筑专用胶粘贴，板材正、反面及四周均需擦防污剂；板材安装应牢固、安全、无隐患。
- 6.4.10 外墙装饰施工宜在屋面工程完成后进行。房屋顶部楼层（一般为房屋楼层数的 1/4~1/5）的内墙薄抹灰及饰面砖施工宜在屋面保温层乃至屋面工程完成后方可进行。

7 验收

7.1 一般规定

7.1.1 墙体自保温防水系统工程质量验收应符合《建筑工程施工质量验收统一标准》GB 50300、《砌体工程施工质量验收规范》GB 50203、《建筑装饰装修工程质量验收规范》GB 50210、《建筑节能工程施工质量验收规范》GB 50411 和《蒸压加气混凝土建筑应用技术规程》JGJ/T 17 及《高性能蒸压砂加气混凝土砌块墙体自保温系统应用技术规程》DB42/T743-2016 的规定。

7.1.2 墙体自保温防水系统分项工程质量验收内容应包括自保温自防水砌体工程质量验收、热桥部位保温工程质量验收、交接面处理工程质量验收和墙面整体防水工程质量验收。验收应在各部分相关检验批全部验收合格的基础上，进行质量记录检查和现场实体验收，确认达到验收条件后方可进行。

7.1.3 检验批应按下列规定划分：

- 1 相同材料、工艺和施工做法的墙体自保温防水工程，每 500~1 000 m²墙体面积划分为一个检验批，不足 500 m²也按一个检验批计；
- 2 检验批也可根据施工段划分。

7.1.4 检验数量应符合下列规定：

每个检验批每 200 m²应至少抽查一批，且不少于 3 处。

7.1.5 防水粘结剂、防水透气界面剂、聚合物水泥防水抗裂砂浆等专用砂浆的抗压强度验收时，砂浆抗压强度试件应符合下列规定：

- 1 同一厂家、同一品种的砂浆试件不应少于 3 组；
 - 2 砂浆试件应在使用地点或出料口随机取样，砂浆稠度应和实验室的稠度一致；
 - 3 砂浆试件的养护条件应与实验室标准养护条件相同。
- 7.1.6 检验批质量验收合格应符合以下规定：
- 1 检验批应按主控项目和一般项目验收。
 - 2 主控项目应全部合格。
 - 3 一般项目应合格。当采用计数检验时，至少应有 80 % 以上的检查点合格，且其余点不得有严重缺陷。
 - 4 应具有完整的施工操作依据和质量验收记录（参见附录 J）。
- 7.1.7 现场实体检验应符合以下规定：
- 1 应进行保温板与基层粘结强度的检测。每种做法抗拉拔试验一组，每组测试 3 处。
 - 2 应进行抹灰层与基层拉伸粘结强度的检测。同一砂浆品种、施工工艺的抹灰工程每 5 000 m² 应做一组抹灰层拉伸粘结强度的实体检测（不足 5 000 m² 也做一组），每组测试 3 处。
 - 3 应进行墙体防水性能淋水试验。
- 7.1.8 墙体自保温防水系统分项工程质量验收合格应符合下列条件：
- 1 分项工程所含的检验批均应符合合格质量的规定；
 - 2 分项工程所含的检验批的质量验收记录应完整。
- 7.1.9 应对下列部位及内容进行隐蔽工程验收，并应有详细的文字记录和必要的图像资料：
- 1 沉降缝、伸缩缝、防震缝；
 - 2 墙体中的预埋（后置）拉结筋、网片及预埋件；
 - 3 钢筋混凝土构造柱、边框、圈梁、过梁、压顶等；
 - 4 热桥部位保温层附着的基层及表面处理、防水保温板粘贴及固定、锚固件固定及位置、加强网铺设等；
 - 5 不同材料交接面的构造节点；
 - 6 其它隐蔽项目。
- 7.1.10 墙体自保温防水系统分项工程检查验收时，应检查下列文件和资料：
- 1 设计文件、图纸会审记录、设计变更和节能专项审查文件；
 - 2 墙体自保温防水系统施工方案等施工执行文件；
 - 3 高性能防水砌块和防水保温板以及配套材料的质量合格证、出厂检验报告、型式检验报告及进场验收记录；
 - 4 高性能防水砌块和防水保温板以及配套材料现场抽样复验的见证取样单、复验报告等；
 - 5 隐蔽工程验收和相关图像资料；
 - 6 检验批、相关分项工程验收记录；
 - 7 施工记录；
 - 8 质量问题处理记录；
 - 9 现场实体检验报告；
 - 10 其它有关文件和资料。

7.2 主控项目

7.2.1 防水砌块、防水保温板、防水粘结剂、防水透气界面剂、聚合物水泥防水抗裂砂浆以及配套材料的品种、规格及性能应符合设计、本导则和相关技术标准的要求。

检验方法：观察、尺量检查；检查产品质量合格证、出厂检验报告及型式检验报告。

检查数量：材料进场验收时的观察、尺量检查按进场批次，每批随机抽取 3 个试件进行检查；质

量证明文件全数检查；型式检验报告按产品标准进行检查。

7.2.2 防水砌块、防水保温板、防水粘结剂、防水透气界面剂、聚合物水泥防水抗裂砂浆以及配套材料进场时应按附录 I 的复检项目要求进行复检，复检应为见证取样送检，检验结果应符合本导则第 4 章有关指标及相关技术标准的要求。

检验方法：随机抽样送检，检查复检报告。

检查数量：高性能防水砌块和保温板按同一生产厂家、同品种、同规格、同等级的 10000 块为一批，不足 10000 块也按一批计，随机抽取 50 块进行外形尺寸偏差检查，其中不合格数不得超过 5 块；从外形尺寸偏差检验合格的砌块中随机抽取砌块制作试件进行其他性能检验，其中抽取 3 块砌块制作 3 组（9 块）试件进行立方体抗压强度试验，抽取 3 块砌块制作 3 组（9 块）试件做干密度检验，抽取 2 块砌块制作 1 组（2 块）试件进行导热系数检验。防水粘结剂、防水透气界面剂、聚合物水泥防水抗裂砂浆按同一生产厂家、同一品种的砂浆为一批，制作砂浆试块应不少于 3 组。耐碱网格布和膨胀螺钉按同一生产厂家、同一品种的产品为一批，取样应不少于 3 组。

7.2.3 砌块墙体的灰缝厚度或宽度应不大于 3 mm。

检验方法：用尺量 5 皮砌块的高度和 2 m 砌体长度折算。

抽检数量：在检验批中抽检不应少于 10 处。

7.2.4 砌块墙体的水平灰缝饱满度不应低于 90 %，竖向灰缝饱满度不应低于 90 %。

检验方法：百格网检查砌块水平面、垂直面砂浆的粘结痕迹面积。

抽检数量：在检验批中抽检不应少于 10 处。

7.2.5 砌块不应与其它块材混砌。

检验方法：外观检查。

抽检数量：在检验批中抽检 20 %，且不应少于 5 处。

7.2.6 保温层与基层的粘结必须牢固，无脱层、空鼓、开裂。

检验方法：用小锤轻击和观察检查。

检查数量：小锤轻击和观察检查每检验批不同构造做法各抽查 3 处。

7.2.7 抗裂砂浆层与砌块和保温层的粘结必须牢固，无脱层、空鼓，表面无粉化、起皮、裂缝。

检验方法：用小锤轻击和观察检查。

检查数量：小锤轻击和观察检查每检验批不同构造做法各抽查 3 处。

7.2.8 当采用增强网作为防止开裂的措施时，增强网的铺贴和搭接应符合设计和施工方案的要求，面层砂浆抹压应密实，不得空鼓，增强网不得皱褶、外露。

检验方法：观察检查，核查隐蔽工程记录。

检验数量：按不同部位，每类抽查 10 %，并不少于 5 处。

7.3 一般项目

7.3.1 砌块墙体的尺寸允许偏差应符合表 7.3.1 的规定。

表 7.3.1 砌块墙体的尺寸允许偏差

项次	项目		允许偏差 (mm)	检验方法
1	轴线位移		10	用尺检查
	垂直度	≤3 m	2	用 2 m 托线板或吊线和尺检查
		>3 m	3	
2	表面平整度		2	用 2 m 靠尺或塞尺检查

项次	项目	允许偏差 (mm)	检验方法
3	水平灰缝平直度	2	拉 10 m 线和尺检查
4	门窗洞口高、宽 (后塞框)	±5	用尺检查
5	外墙上、下窗口偏移	5	用经纬仪或吊线检查

抽检数量：在检验批中抽检 10%，且各项目抽查不应少于 5 处。

7.3.2 构造柱位置及垂直度的允许偏差应符合表 7.3.2 的规定。

表 7.3.2 构造柱位置及垂直度的允许偏差

项次	项目	允许偏差 (mm)	检验方法
1	柱中心线位置	10	用经纬仪或吊线和尺检查，或用其它测量仪器检查
2	柱层间错位	8	
3	垂直度	≤3 m	用 2m 托线板或吊线和尺检查
		>3 m	

抽检数量：在检验批中抽检 10%，且各项目抽查不应少于 5 处。

7.3.3 墙体的水平钢筋应埋设于水平灰缝中的砌块凹槽内，且应用粘结剂填满空隙至与砌块表面平齐。

检验方法：观察。

抽检数量：跟踪检查，查看隐蔽工程记录。

7.3.4 砌块墙体与钢筋混凝土柱或剪力墙的连接应符合本导则第 5.3.7 条的规定。

检验方法：观察和用尺量检查。

抽检数量：在检验批中抽检 20%，且不应少于 5 处。

7.3.5 砌块墙体与构造柱的连接应符合本导则第 5.3.7 条的规定。

检验方法：观察检查。

抽检数量：每检验批中抽检 20% 构造柱，且不应少于 3 处。

7.3.6 砌块砌筑时的错缝搭接应符合本导则第 6.2.4 条的规定。

检验方法：观察和用尺量检查。

抽检数量：每 20 m 墙体抽查一处，每处 3 m~5 m，且不应少于 3 处。

7.3.7 砌块墙体临时间断处应砌成斜槎。斜槎水平投影长度不应小于高度的 2/3。接槎时，应先清理槎口，再铺专用粘结剂接砌。

检验方法：观察检查。

抽检数量：每个检验批中抽检 20% 接槎，且不应少于 5 处。

7.3.8 墙体顶部与钢筋混凝土梁板底面间预留空隙及填充应符合本导则第 6.2.5 条的规定。

检验方法：观察检查，检查施工日志。

抽检数量：每个检验批中抽查 10% 的墙片（每两柱间的墙体为一墙片），且不应少于 3 片墙。

7.3.9 防水保温板粘贴和搭接应符合设计和施工方案的要求，保温层表面质量应符合表 7.3.9 的规定。

表 7.3.9 保温层表面质量要求

序号	项目	允许偏差 (mm)	检验方法
1	立面垂直度	3	用 2 m 垂直检测尺检查
2	表面平整度	3	用 2 m 靠尺和塞尺检查
3	阴阳角方正	3	用直角检测尺检查

检查数量：在每个检验批中，各项目抽查应不少于 5 处。

7.3.10 墙体上容易碰撞的阳角、门窗洞口及基体不同材料的交接处等特殊部位，其保温层应按设计或施工方案采取防止开裂和破损的加强措施。

检验方法：观察检查；核查隐蔽工程验收记录。

检查数量：按不同部位，每类抽查 10%，并不少于 5 处。

7.3.11 施工产生的墙体缺陷，如穿墙套管、孔洞等，应按照施工方案采取隔断热桥措施，不得影响墙体热工性能。

检验方法：对照施工方案观察检查。

检验数量：全数检查。

7.3.12 分隔缝密封胶打注应饱满、密实、连续、均匀、无气泡，宽度和厚度应符合设计要求。

检验方法：观察、尺量；检查施工记录。

检查数量：每个检验批不同构造做法进行观察、尺量检查各 3 处。

7.3.13 抹灰的表面质量应符合下列规定：

- 1 抹灰面层的表面应光滑、洁净、接茬平整；
- 2 交接面表面平整洁净，接茬平滑，线角顺直、清晰；
- 3 有排水要求的部位应做滴水线（槽），滴水线（槽）应整齐顺直、宽度和深度均不小于 10 mm；
- 4 门窗框与墙体间隙缝应按设计采用材料封闭密实，表面平整；
- 5 分格缝设置应符合设计要求，宽度和深度应均匀一致，表面应光滑密实，棱角应完整。

检验方法：观察、手摸、尺量检查。

检验数量：按不同部位，每类抽查 10%，并不少于 5 处。

7.3.14 抹灰工程质量的允许偏差应符合表 7.3.14 的规定。

表 7.3.14 抹灰工程质量的允许偏差

序号	项目	允许偏差 (mm)	检验方法
1	立面垂直度	+2 ~ 0	用 2 m 垂直检测尺检查
2	表面平整度	+2 ~ 0	用 2 m 靠尺和塞尺检查
3	阴阳角方正	+2 ~ 0	用直角检测尺检查
4	分格缝直线度	+2 ~ 0	拉 5 m 线，不足 5 m 拉通线，用钢直尺检查

检查数量：在每个检验批中，各项目抽查应不少于 5 处。

附录 A
(资料性附录)
防水砌块和防水保温板常用规格尺寸

A.0.1 高性能防水砌块和防水保温板的常用规格尺寸如表 A 所示。

表 A 高性能防水砌块和防水保温板常用规格尺寸 (mm)

尺 寸	防水砌块	防水保温板
长度 L	600	300, 600
厚 (宽) 度 B	100, 120, 150, 200, 250, 300	40, 50, 60, 70, 80, 90
高度 H	300	300, 600

注：非常用规格产品可向生产厂商订购。

附录 B
(资料性附录)

高性能蒸压砂加气混凝土防水过梁 (SZL) 常用规格尺寸表

B.0.1 高性能蒸压砂加气混凝土防水过梁应符合下列要求:

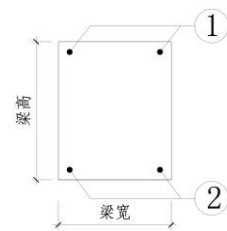
- 1 高性能蒸压砂加气混凝土防水过梁为专用非承重墙过梁, 加气混凝土强度等级为 $\geq A7.5$, 密度级别 B08 级。
- 2 钢材 A 为 HPB300 钢筋。
- 3 表中允许荷载为试验标准值。
- 4 本做法适用于一般层高的工业与民用建筑工程自承重墙体的门窗洞口过梁。高度大于 3000mm 或跨度大于 2100mm 的门窗洞应由单项工程另行设计。
- 5 过梁上面应注明“上面”二字, 避免过梁安装错误。
- 6 高性能蒸压砂加气混凝土防水过梁伸入墙内长度为 300mm, 采用专用粘结剂与墙体连接。

表 B 高性能蒸压砂加气混凝土防水过梁 (SZL) 常用规格尺寸表 (mm)

过梁净跨 L_n	梁长	梁宽	梁高	均布荷载设计值 (kN/m)	钢 筋		
					①号筋	②号筋	钢筋重量 (kg)
800	1400	100、150	300	1.50	2A8	2A8	2.21
800	1400	200、250	300	3.00	2A8	2A8	2.21
900	1500	100、150	300	1.50	2A8	2A8	2.37
900	1500	200、250	300	3.00	2A8	2A8	2.37
1000	1600	100、150	300	1.50	2A8	2A8	2.53
1000	1600	200、250	300	3.00	2A8	2A8	2.53
1200	1800	100、150	300	2.00	2A10	2A10	4.44
1200	1800	200、250	300	3.00	2A10	2A10	4.44
1500	2100	100、150	300	2.00	2A10	2A12	6.32
1500	2100	200、250	300	3.00	2A10	2A12	6.32
1800	2400	100、150	300	2.50	2A10	2A14	8.77
1800	2400	200、250	300	3.50	2A10	2A14	8.77
2100	2700	100、150	300	3.00	2A10	2A16	11.85
2100	2700	200、250	300	4.50	2A10	2A16	11.85



SZL 示意图



SZL 剖面图

说明: 梁长为洞口宽 $L_n+600\text{mm}$, 梁宽同墙厚。

附录 C
(资料性附录)

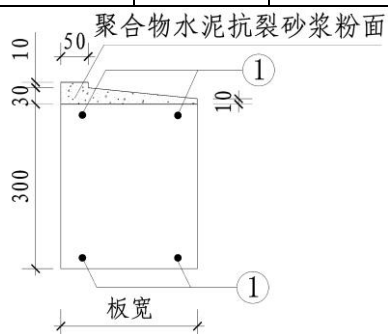
高性能蒸压砂加气混凝土防水窗台板 (SZW) 常用规格尺寸表

C.0.1 高性能蒸压砂加气混凝土防水窗台板应符合下列要求:

- 1 高性能蒸压砂加气混凝土防水窗台板, 加气混凝土强度等级为 $\geq A7.5$, 密度级别 B08 级。
- 2 钢材 A 为 HRB300 钢筋。
- 3 本做法适用于一般工业与民用建筑工程窗台。
- 4 跨度 >2100 的窗台应由单项工程另行设计施工方案。
- 5 高性能蒸压砂加气混凝土防水窗台板伸入墙内长度为 300mm, 采用专用粘结剂与墙体连接。

表 C 高性能蒸压砂加气混凝土防水窗台板 (SZW) 常用规格尺寸表 (mm)

窗台净跨 L_n	板长	板宽	板高	钢 筋	
				①号筋	钢筋重量 (kg)
800	1400	200、250、300	300	4A8	2.21
900	1500	200、250、300	300	4A8	2.37
1000	1600	200、250、300	300	4A8	2.53
1200	1800	200、250、300	300	4A10	4.44
1500	2100	200、250、300	300	4A10	5.18
1800	2400	200、250、300	300	4A12	8.52
2100	2700	200、250、300	300	4A12	9.59



SZW 示意图



SZW 剖面图

说明: 板长为洞口宽 $L_n+600\text{mm}$, 板宽同墙厚。

附录 D

(资料性附录)

高性能蒸压砂加气混凝土防水文化砖 (SZCB) 常用规格尺寸表

D.0.1 高性能蒸压砂加气混凝土防水文化砖应符合下列要求:

- 1 不同规格高性能蒸压砂加气混凝土防水文化砖和工艺品, 供需方商定后生产。
- 2 高性能蒸压砂加气混凝土防水文化砖强度等级 \geq A6.5, 密度级别 B07 级。
- 3 高性能蒸压砂加气混凝土防水文化砖与墙体的连接方法同高性能防水隔热保温板。
- 4 室外工程采用高性能蒸压砂加气混凝土防水文化砖和工艺品的饰面材料宜为喷真石漆。

表 D 高性能蒸压砂加气混凝土防水文化砖 (SZCB) 常用规格尺寸表 (mm)

长度	厚度	高度
600	100	300



SZCB 实物图

附录 E
(资料性附录)
屋面节能构造

E.0.1 防水砌块屋面隔热保温层的热工性能应符合国家夏热冬冷地区及湖北省建筑节能设计标准的规定。

E.0.2 防水砌块用作屋面保温层，密度级别应为 B03 级或 B04 级，厚度应通过热工计算确定。其导热系数和蓄热系数计算值 (λ_c 、 S_c) 应按表 E.0.2 采用。

表 E.0.2 高性能蒸压砂加气混凝土防水砌块用于屋面保温的 λ_c 、 S_c 值

强度级别	密度级别	设计计算值		说明
		λ_c [W/(m·K)]	S_c [W/(m ² ·K)]	
A1.5	B03 级	0.12	1.89	表中设计计算值已包含屋面潮湿影响系数 1.5
A2.5	B04 级	0.14	2.37	

E.0.3 高性能蒸压砂加气混凝土防水砌块用于屋面保温时，强度等级应不低于 A1.5 级，防水构造宜符合下列构造详图的要求。

1 屋面保温防水构造（不上人屋面）

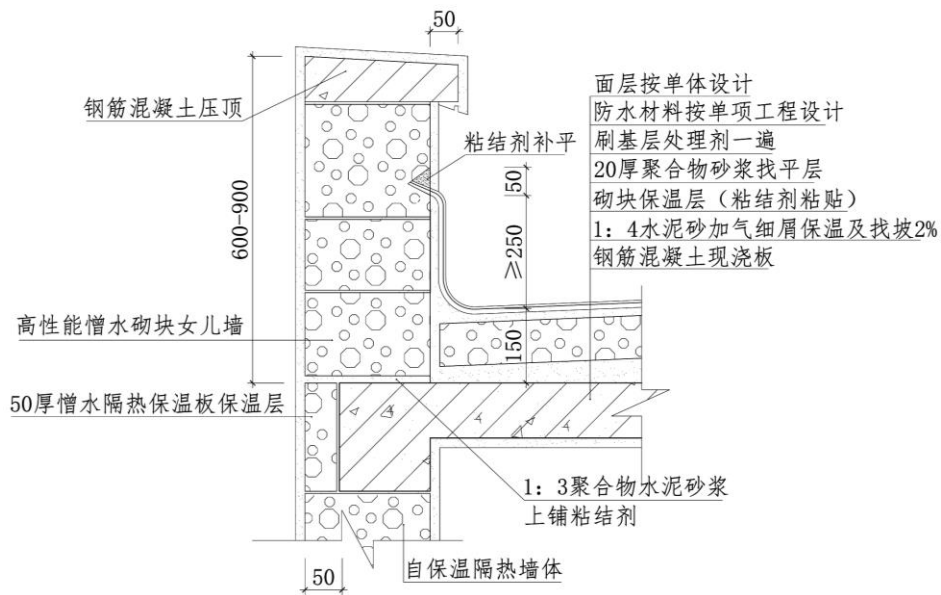


图 E.0.3-1 屋面保温防水构造（不上人屋面）

2 屋面保温防水构造（上人屋面）

附录 F
(资料性附录)
墙体自重标准值

F.0.1 墙体自重标准值如表 F.1 所示。

表 F 墙体自重标准值 (kN/m²)

密度 级别	砌块厚度 (mm)	饰 面 构 造	
		无饰面	双面各≤3mm 薄抹灰
B04	50	0.24	0.44
	100	0.48	0.68
	150	0.72	0.92
B05	100	0.60	0.80
	120	0.72	0.92
	150	0.90	1.10
	200	1.20	1.40
	250	1.50	1.70
	300	1.80	2.00
B06	100	0.72	0.92
	120	0.86	1.06
	150	1.08	1.28
	200	1.44	1.64
	250	1.80	2.00
	300	2.16	2.36

附录 G

(资料性附录)

配筋加气混凝土矩形截面受弯构件承载力计算表

G.0.1 配筋加气混凝土矩形截面受弯构件的承载力计算如表 G.1 所示。

表 G 配筋加气混凝土矩形截面受弯构件承载力计算表

ξ	γ_0	A_0	ξ	γ_0	A_0
0.01	0.995	0.010	0.26	0.870	0.226
0.02	0.990	0.020	0.27	0.865	0.234
0.03	0.985	0.030	0.28	0.860	0.241
0.04	0.980	0.039	0.29	0.855	0.248
0.05	0.975	0.048	0.30	0.850	0.255
0.06	0.970	0.058	0.31	0.845	0.262
0.07	0.965	0.067	0.32	0.840	0.269
0.08	0.960	0.077	0.33	0.835	0.275
0.09	0.955	0.086	0.34	0.830	0.282
0.10	0.950	0.095	0.35	0.825	0.289
0.11	0.945	0.104	0.36	0.820	0.295
0.12	0.940	0.113	0.37	0.815	0.301
0.13	0.935	0.121	0.38	0.810	0.308
0.14	0.930	0.130	0.39	0.805	0.314
0.15	0.925	0.139	0.40	0.800	0.320
0.16	0.920	0.147	0.41	0.795	0.326
0.17	0.915	0.155	0.42	0.790	0.332
0.18	0.910	0.164	0.43	0.785	0.337
0.19	0.905	0.172	0.44	0.780	0.343
0.20	0.900	0.180	0.45	0.775	0.349
0.21	0.895	0.188	0.46	0.770	0.354
0.22	0.890	0.196	0.47	0.765	0.360
0.23	0.885	0.203	0.48	0.760	0.365
0.24	0.880	0.211	0.49	0.755	0.370
0.25	0.875	0.219	0.50	0.750	0.375

注：表中 $\xi = \frac{x}{h_0} = \frac{f_y A_s}{f_c b h_0}$, $\gamma_0 = 1 - \frac{\xi}{2} = \frac{\gamma_{RA} M}{f_y A_s h_0}$, $A_0 = \xi \gamma_0 = \frac{\gamma_{RA} M}{f_c b h_0^2}$, $A_s = \xi \frac{f_c}{f_y} b h_0$

- x — 加气混凝土受压区的高度, $x \leq 0.5$ 。
- M — 弯矩设计值。
- f_c — 加气混凝土抗压强度设计值。
- b — 截面宽度。
- A_s — 纵向受拉钢筋的截面面积。
- γ_{RA} — 承载力调整系数, 取 1.33。
- f_y — 纵向受力钢筋强度设计值。
- h_0 — 截面有效高度。

附录 H
(资料性附录)
砌体保温性能表

H. 0. 1 砌体保温性能如表 H. 1 所示。

表 H 砌体保温性能表

砌块级别	墙体厚度 mm 热工性能 表面处理	100		150		200		250		300	
		K W/(m ² ·K)	D	K W/(m ² ·K)	D	K W/(m ² ·K)	D	K W/(m ² ·K)	D	K W/(m ² ·K)	D
B04	内、外各 3mm 厚薄层抹灰	0.86	2.46	0.60	3.64	0.46	4.82	0.37	6.00	0.31	7.18
B05		1.08	2.41	0.76	3.55	0.58	4.72	0.47	5.86	0.40	7.03
B06		1.21	2.42	0.86	3.56	0.67	4.70	0.54	5.88	0.46	7.02

注：表 H. 1 中 K 值 D 值均为设计值。

附录 I
(规范性附录)
材料复验项目

1.0.1 墙体保温性能如表 I 所示。

表 I 材料复验项目

材 料	项 目
防水砌块	外形尺寸、干密度、抗压强度、导热系数、72h 体积吸水率
防水保温板	外形尺寸、干密度、抗压强度、导热系数、体积吸水率
专用防水粘结剂	抗压强度、14d 拉伸粘结强度、保水率、抗渗压力
防水透气界面剂	保水率、14d 拉伸粘结强度、抗渗压力
聚合物水泥防水抗裂砂浆	抗压强度、14d 拉伸粘结强度、保水率、抗渗压力
薄层灰泥	14d 拉伸粘结强度、抗压强度、保水率
耐碱网格布	单位面积质量、断裂强力、耐碱断裂强力保留率
膨胀螺钉	抗拉承载力

附录 J
(资料性附录)

墙体自保温防水系统检验批质量验收记录

J.0.1 墙体自保温防水系统检验批质量验收记录如表 J 所示。

表 J 墙体自保温防水系统检验批质量验收记录

工程名称				分项工程名称				验收部位				
施工单位								项目经理				
施工执行标准								专业工长				
分包单位								施工班组				
主控项目	质量验收规范的规定		施工单位检查评定记录								监理(建设)单位验收记录	
	1. 防水砌块和防水保温板的外形尺寸、干密度、抗压强度、导热系数	7.2.2 条										
	2. 防水粘结剂、防水抗裂砂浆、防水透气界面剂的抗压强度、拉伸粘结强度、保水率、防水性	7.2.2 条										
	3. 灰缝厚度	≤3 mm										
	4. 灰缝饱满度	水平	≥90 %									
		竖向	≥90 %									
	5. 无混砌现象	7.2.5 条										
	6. 保温层粘贴	7.2.6 条										
	7. 外墙抹灰	7.2.7 条										
8. 增强网铺设	7.2.8 条											
一般项目	1. 墙体尺寸偏差	轴线位移	≤10 mm									
		表面平整度	≤2 mm									
		垂直度	7.3.1 条									
		水平灰缝平直度	7.3.1 条									
		门窗洞口	±5 mm									
		窗口偏移	≤5 mm									

表 J 墙体自保温防水系统检验批质量验收记录 (续)

工程名称		分项工程名称										验收部位		
一般项目	2. 构造柱	7.3.2 条												
	3. 水平钢筋	7.3.3 条												
	4. 专用拉结件	7.3.4 条												
	5. 构造柱拉结	7.3.5 条												
	6. 搭砌长度	7.3.6 条												
	7. 接槎	7.3.7 条												
	8. 梁底空隙填充	7.3.8 条												
	9. 保温层	7.3.9 条												
	10. 阳角、洞口等	7.3.10 条												
	11. 墙体缺陷处理	7.3.11 条												
	12. 分隔缝密封	7.3.12 条												
	13. 薄抹灰层质量	7.3.13 条 7.3.14 条												
	施工单位检查评定结果	<p style="text-align: right;">项目专业质量检查员</p> <p style="text-align: right;">项目专业质量 (技术) 负责人</p> <p style="text-align: right;">年 月 日</p>												
监理 (建设) 单位验收结论	<p style="text-align: right;">监理工程师 (建设单位项目技术负责人)</p> <p style="text-align: right;">年 月 日</p>													

本导则用词说明

- 1 为便于在执行本导则条文时区别对待，对要求严格程度不同的用词说明如下：
 - 1) 表示很严格，非这样做不可的用词：
正面词采用“必须”，反面词采用“严禁”。
 - 2) 表示严格，在正常情况下均应这样做的用词：
正面词采用“应”，反面词采用“不应”或“不得”。
 - 3) 表示允许稍有选择，在条件许可时，首先应这样作的用词：
正面词采用“宜”，反面词采用“不宜”。
表示有选择，在一定条件下可以这样做的，采用“可”。
- 2 条文中指明应按其它有关标准执行的写法为：“应符合……的规定”或“应按……执行。”

引用标准名录

下列文件对于本导则的应用时是必不可少的。凡是注日期的引用文件，仅注日期的版本适用于本导则。凡是不注日期的引用文件，其最新版本（包括所有的修改单）适用于本导则。

- 1 《建筑材料放射性核素限量》GB 6566
 - 2 《蒸压加气混凝土砌块》GB 11968
 - 3 《蒸压加气混凝土性能试验方法》GB/T 11969
 - 4 《砌体结构设计规范》GB 50003
 - 5 《建筑抗震设计规范》GB 50011
 - 6 《砌体工程施工质量验收规范》GB 50203
 - 7 《建筑装饰装修工程质量验收规范》GB 50210
 - 8 《建筑工程施工质量验收统一标准》GB 50300
 - 9 《民用建筑工程室内环境污染控制规范》GB 50325
 - 10 《砌体结构通用规范》GB 55007
 - 11 《建筑节能与可再生能源利用通用规范》GB 55015
 - 12 《蒸压加气混凝土墙体专用砂浆》JC/T 890
 - 13 《建筑外墙用腻子》JG/T 157
 - 14 《蒸压加气混凝土建筑应用技术规程》JGJ/T 17
 - 15 《建筑砂浆基本性能试验方法标准》JGJ/T 70
 - 16 《高性能蒸压砂加气混凝土砌块墙体自保温系统应用技术规程》DB42/T 743
-